

*LAPPA & LAGA

PROJEKT

FOTO ANDREA JOHANSSON

Visklekar

I en klassisk lokal för experimentell musik och konst har man lappat, lagat och mejslat fram en perfekt fritidsgårdskänsla.

Fylkingen, Stockholm · YR/JZ

Vänster. Nya tilläggen i avvikande material. Träreolar med detaljer av troax-galler. Höger nedan. Huvudentré och garderob. Flera förråd rensades

ut och bjälklag revs för att ge plats till en ljusare entré. Den tidigare platskrävande garderoben är utbytt mot en klädstång i taket.



SEKTION 1:300

KOMMENTAR DAN HALLEMAR

Tillåtande material och spår från historien gör platsen redo för nya projekt.

I den välkända leken viskleken viskar man till varandra i en rad tills det ursprungliga budskapet har passerat alla och förmodligen förändrats. I Arkitekturmuseets årsbok 2009 skrev Ylva K Rosvall och Joanna Zawieja en text tillsammans med Linnea Holmberg och Ylva Åberg som hade titeln *Fabrikationer* och var en del i en idé om olika visklekar, om hur idéer förändras, hur processer ser ut.

Där skriver de: "I berättelserna om vårt kontor 'Revisionsmoln', diskuterar vi arkitektens roller och definitioner. Genom att återbesöka och revidera redan utförda projekt förskjuter vi idén om resultatet, bilden av arkitektur som produkt, till ett utforskande av processen." I arbetet med att förändra och bygga om den klassiska platsen för experimentell musik och konst, Fylkingen i Münchenbryggeriet i Stockholm, fick det här utforskandet en verklig plats. Arbetet med förändringen, de kallar det alteration, är arkitektur som dokumentärt arbete.

Inte minst för att arbetet i så stor utsträckning handlade om att skissa och förändra i skala 1:1. Ritbordet blev ointressant. Detta skala 1:1-arbete innebar såväl att rita upp förslag med tejp på golvet som att söka pengar från Boverket och Allmänna arvsfonden. Det står en hiss i entrén. De kallar den pengakossan eftersom det var tillgänglighetsanpassningen som gav dem pengar till flera andra förändringar. Man kan se projektet som förebildligt i sin vilja att pussla. Med det befintliga, med det nya och med pengar. Projektet har växt organiskt efter var pengarna har funnits.

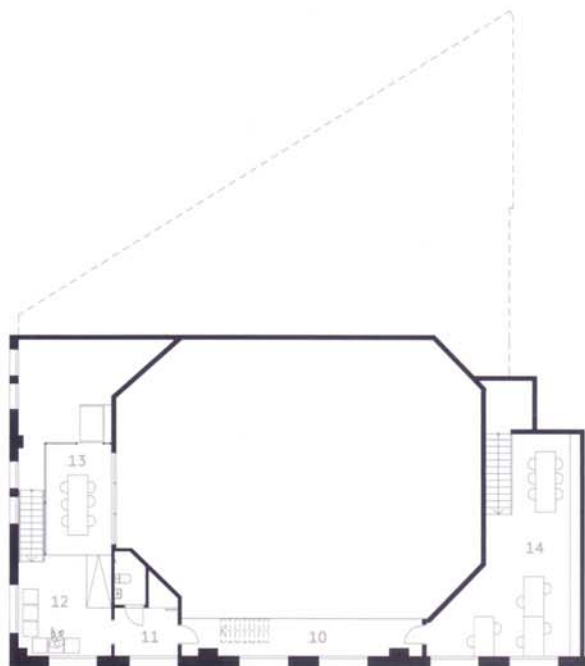
Fylkingen är en verksamhet som funnits sedan 1933. 1987 flyttade den till lokalerna i Münchenbryggeriet. Under snart



SITUATIONSPLAN 1:5 000

Höger överst. Entresolen innehåller toaletter och det tillgängliga övre planet ett nytt arbetsrum och loge med direktkontakt med Stora scenen.

Höger nedan. Köket. Den befintliga trinetten står kvar, och barens gamla stålstommar är omklädda med limfog.



PLAN 11:300

1. ENTRÉ
2. NY ENTRÉ
3. FOAJE
4. SKIVBUTIK
5. LITEN SCEN
6. KÖK
7. SLUSS
8. SCENRUM (INGÅR EJ I ENTREPRENAD)
9. FÖRRÅD
10. SCENBRYGGGA
11. LOGE
12. PROJEKTRUM
13. ARBETSNUM
14. KONTOR



ENTREPLAN 1:300

FAKTA

Fylkingen, Stockholm

Adress: Torkel Knutssonsgatan 2, Stockholm. Arkitekt: YR/JZ genom Ylva K Rosvall och Joanna Zawieja (ansvarig). Medverkande arkitekter under skissede: Linnea Holmberg, Ylva Åborg. Byggherre: Föreningen Fylkingen. Totalentreprenad: Trenad Nordic Bygg AB. Projektledare: Jonas Ekblad, Projektledarhuset. Bruttoarea: ca 500 kvm. Byggnadskostnad: ca 4 mkr. Byggnadsår: 2013.

Arkitekten beskriver: Fylkingen är en konstnärsdriven scen i München-bryggeriet. Det är en ideell förening och fungerar som en verkstad, scen och mötesplats för medlemmarna. Målet med ombyggnaden var att öppna upp lokalen för en större rumslig och programmatisk flexibilitet.

Ombyggnad är ett exempel på en utvidgad arkitektroll. Här är processen lika intressant som resultatet. Arkitekterna har utvecklat projektet genom en kontinuerlig platsbaserad skissmetod; förslagen har ritats upp

30 år har man skapat tillfälliga installationer, arkiverat, lagrat, huserat och använt platsen. Platsen har samlat spår men också satt igen möjligheter. Att leta sig fram i detta samlande och användande och hitta ut i en ny plats som fortfarande fungerar för samma verksamhet måste ha varit en utmaning. Spår från föreningens verksamhet under de här nästan 30 åren är också synliga i väggar och golv. Det lappade och lagade terrazzogolvet från 1980-talet och spår efter rum som före ombyggnaden varit hemliga förråd.

Utgångspunkten för ombyggnaden var en flytt av entrén till den tidigare lastentrén. Det öppnade upp lokalerna mot Riddarfjärden. En ganska osannolik förändring dold bakom lager och rum dit ingen hade nyckeln.

Det finns i allt från process till materialval mycket att hämta här. Liksom i det intellektuella angreppssättet. Det är som om omgivningen, den experimentella musiken och konsten öppnat upp möjligheter för arkitekterna att tala om alteration – en förändring som inte antingen handlar om att sikta mot förnyelse (reovering) eller om att hitta något gammalt (restaurering) – och polyvalens – en sorts förhållande till form där formen i sig själv möjliggör olika sorter av användning.

Resultatet är en otroligt charmig fritidsgård där man gärna vill uppehålla sig. En plats för projekt, en tillåtande plats, men också en instängd plats – kanske rentav introvert – som öppnats upp. Det här är en förening som odlat sin hemlighet men som nu också tycks mer nyfiken på omvärlden. Arkitekturen kan addera lager, hjälpa till, förnya också självbilden.

Gestaltningmässigt är det blottlagt och enkelt. Hissen står pang bom utan att försöka döljas, svartlackat troax-galler ramar in de olika funktionerna, element som hänger kvar på väggarna där det förut fanns rum. Det här resultatet av vad som händer när arkitekten bäddar in sig, den inbäddade arkitekten som väljer att lämna planestetiken för att komma närmare den upplevda rumsligheten kring de befintliga ventilationsrören och bjälklagen. Först bygga rummen, sedan rita dem. Här finns möjligen ytterligare en fördel med det, nämligen den där dialogen som alla söker med "brukarna". Alla vet varför saker gjorts. För att sedan kunna göra om allt som de själva vill. I den visklek som arkitekturen alltid är inbegripen i. ○

i full skala i lokalen, diskuterats på öppna möten och testats genom mindre byggen. Arkitekterna har dessutom ansvarat för att säkra ombyggnadens finansiering.

Ombyggnaden är influerad av processens öppenhet och föreningens mångsidiga verksamhet. Spår från föreningens historia förblir synliga: Terrazzogolvet lappas för att påminna om tidigare rum. I taket syns spår efter rum som innan ombyggnaden varit lästa förråd.

Entrén har flyttats till den tidigare lastentrén, och öppnar nu upp de

förr svårfunna lokalerna mot Riddarfjärden. De nya rumsligheterna kan användas som foajé, liten scen, bar, verkstad eller arbetsrum. Materialen är robusta och tål ytterligare bearbetning. Förändras föreningens behov kan man enkelt bygga om och bygga till. Även själva byggskedet blir tydligt färgat av processen: Den tajta ekonomin gör att all ytbearbetning görs av föreningens medlemmar och möblering kommer att färdigställas allteftersom.

YLVA K ROSVALL
JOANNA ZAWIEJA

